

## Analyzing the process of dynamic and tense discourse systems in the poem "katibeh" of Akhavan sales

Vol. 17, No. 4, Tome 94  
pp. 263- 291  
Winter 2027

Esfandiar Najafi<sup>1</sup> \*  & Mohtasham Mohammadi<sup>2</sup> 

### Abstract

Literary semiotics, as both a theory and method of literary discourse analysis, examines the structure of meaning by analyzing the internal organization of discourse systems. This article investigates two discursive systems—action and tension—in the poem *Katibeh* by Akhavan-e Sales. Both systems are grounded in the notion of deficiency; however, they differ in the source of this deficiency. The action-oriented narrative system is based on external deficiency imposed by the surrounding environment of the narrative agent, in which action constitutes the central organizing principle. In this system, the agent is able to transform unfavorable external conditions through purposeful action and narrative intervention. In contrast, the tension-oriented system originates from internal, emotional deficiency and is shaped through interaction with tradition, history, futurity, the qualitative dimension of lived experience, and interpretive knowledge of the world. In this system, the narrative agent attains a heightened cognitive state under emotional pressure, often accompanied by astonishment, and aesthetic meaning is produced through this internal tension. The poem *Katibeh*, due to its narrative structure, integrates both action-based and value-oriented tension systems, making it suitable for analysis in terms of semantic and symbolic discourse organization. It represents human suffering and the articulation of existential and social disillusionment. Using a descriptive-analytical approach, this study identifies discourse strategies such as action systems, tension-emotional systems, conceptual elaboration, addressee orientation, and communicative function in the poem, and demonstrates how the interaction of these discourse systems produces a coherent and enduring layer of meaning.

**Keywords:** Semantic-semantics, semantic square, tension scheme, akhavan sales, katibeh

Received: 27 August 2022  
Received in revised form: 24 October 2022  
Accepted: 14 November 2022

<sup>1</sup> Corresponding author, Master's student of Persian Language and Literature, Salman Farsi University, Kazerun, Iran, ORCID ID: <https://orcid.org/0000-0001-7239-7754>,  
Email: [esfandyarnajafi@kazerunsfu.ac.ir](mailto:esfandyarnajafi@kazerunsfu.ac.ir)

<sup>2</sup> Assistant Professor of Persian Language and Literature, Salman Farsi University, Kazerun, Iran, ORCID ID: <https://orcid.org/0000-0001-7630-9088>

## 1. Introduction

The objective of discourse semiotics is to analyze diverse forms of discourse within their cultural, social, praxeological, and tensive conditions of emergence. From this perspective, meaning is not treated as a fixed entity but as a dynamic effect generated through discursive structures and their modes of organization.

Since the production of meaning in the poem *Katibeh (The Inscription)* emerges from the confrontation between the subject and existence, the text belongs to the domain of discourse and is therefore amenable to analysis within the framework of discourse semiotics as developed by the Paris School of semiotics (Algirdas Julien Greimas). The aim of this study is to identify the fundamental axes of meaning production in the poem and to explain how meaning is constructed at the surface level of discourse through semiotic articulation. In particular, the study seeks to determine the principal mechanisms involved in the production of meaning within the narrative structure of *Katibeh* and to clarify the processes of signification that govern it.

To achieve this objective, the study adopts a descriptive–analytical method within the framework of Greimasian discourse analysis. The theoretical section examines the heterogeneous dimensions of meaning in light of fundamental semantic categories and explores the emergence of discursive regimes, including the actional (praxeological), affective, and tensive regimes. In the analytical section, the poem is examined through these theoretical categories in order to elucidate its mechanisms of meaning production. In the first stage, the poem is analyzed according to the manipulative discursive regime as a subtype of the actional regime, and in the subsequent stage, it is interpreted within the tensive discursive regime.

The originality of this study lies in the application of Greimasian discourse semiotics to *Katibeh*, which, to the best of the researcher's knowledge, has not been previously analyzed within this theoretical framework.

### **Research Questions**

1. How does the enunciator (subject of enunciation) transform discrete semiotic units into a coherent system of meaning in *Katibeh*?
2. How do discursive regimes contribute to the production of meaning in the text?
3. How are signs organized and structured to produce a dominant semantic value of despair in Akhavan-e Sales's discourse?
4. What is the explanatory power of the semiotic square and the tensive–affective schema in the production of meaning and value in the poem?

### **2. Research Hypothesis**

The hypothesis of the study is that within the "actional discursive regime", the lack (manque) that motivates the actantial movement may remain unresolved at the conclusion of the narrative trajectory; thus, meaning may be produced through the actant's failure to attain the valued object (object of value). Furthermore, within the "tensive discursive regime", the subject—when confronted with existence—may not experience a positive cognitive expansion, resulting instead in a contraction of epistemic and affective horizons.

### **3. Previous Research**

Among the pioneers of discourse semiotics in Iran, "Mohammad Shairi" has played a foundational role. His major works include "Semiotic–Semantic Analysis of Discourse" (2006), "A Path toward Fluid Semiotics" (2009), "Semiotics of Literature" (2016), "Visual Semiotics" (2018), and "Foundations of Modern Semantics" (2019). In "Semiotics of Literature: Theory and Method of Literary Discourse Analysis", Shairi introduces and analyzes four

principal discursive regimes—namely the "actional", "tensive", "an inner becoming (affective–perceptual)", and "being(state of being/ beingness) regimes"—within the framework of the Paris School. In "Foundations of Modern Semantics", he presents the core principles of Greimasian semiotics in an accessible manner grounded in primary theoretical sources. The book includes a semiotic analysis of the Iranian folktale "Kachal Mam-Siah", demonstrating the applicability of the Paris School to discourse analysis and underscoring semiotics as a method of discursive investigation.

Davoudi-Moghaddam (2012), in the article "A Semiotic–Semantic Analysis of the Poems 'Arash the Archer' and 'The Eagle': From the Oppositional Function of Language to the Tensive Process," argues that both poems move beyond a logical and programmatic semiotics toward a form of signification no longer governed by a rigid narrative program or fixed logical structures. In these texts, semiotic elements do not perform static or stereotyped functions; instead, meaning production becomes fluid, leaving the addressee within an open narrative space characterized by indeterminacy and tensive modulation.

Mehrabi (2015), in the thesis "A Discourse-Semiotic Analysis of Selected Poems by Mohammad-Reza Shafiei Kadkani," concludes that the most productive discursive configuration in discourse semiotics is one structured around "an inner becoming" (affective–perceptual excitation). Her analysis shows that meaning emerges through sensory–perceptual, affective, and aesthetic processes. Unlike actional narrative discourses in which meaning is programmatically closed, the driving force of signification here is affective intensity; thus, the semiotic process remains open, dynamic, and non-programmatic, allowing signs to emerge unpredictably across the discursive continuum.

Paktachi et al. (2015), in their study of "Tensive Processes in the Discursive Configuration of Surah al-Qāri'ah," demonstrate that the surah follows a descending tensive structure oriented toward discursive rupture.

They analyze the coherence of the text through tensive dynamics and the interplay of discursive rupture and continuity.

Sajudi (2016), in *Applied Semiotics*, surveys major semiotic theories—from Saussure and Peirce to contemporary semioticians—while advancing his own theoretical positions. The book addresses the concepts of sign, text, code, and discourse; examines structuralist and post-structuralist approaches to textuality; and discusses the theoretical foundations of layered semiotics.

Finally, Fa'al (2019), in the thesis "The Concept of Presence in the Poetry of Hafez and Ibn al-Farid from the Perspective of Discourse Semiotics," argues that the concept of presence, situated within the poets' cultural and affective contexts, acquires fluid semantic configurations that shape poetic identity. Meaning is generated through the interaction of presence with absence, manifestation, and other related categories. The study emphasizes the interactive interplay among signs, context, and readerly perspective, whereby meaning is actualized through a dynamic process of enunciation that transforms utterance into discourse.

#### 4.results

The narrative structure of "Katibeh" is organized around a fundamental "lack of freedom". At the outset, the actantial subject is situated in a state of disequilibrium. Through a process of "manipulation" (in the Greimasian sense), the subject is incited to undertake a trajectory aimed at overcoming this lack and attaining a state of conjunction with an object of value—freedom—in order to acquire a new modal and identity status as "free," a status initially marked by non-possession. The act of turning the "inscription" (katibeh) functions as a transformational juncture within the narrative program, inscribing a moment of potential transition toward liberation.

In classical Greimasian terms, the semiotic square typically articulates a movement from lack toward its resolution through a mediating trajectory. In

this poem, however, the transformative process is disrupted. The chained subjects move from an unfavorable and painful condition—defined as the privation of freedom—only to arrive at a state structurally homologous to the initial one. The narrative progression is thus arrested, and the transformation assumes a descending trajectory rather than culminating in conjunction with the object of value.

While the intra-discursive addressee fails to attain the intended meaning or valued object, the extra-discursive reader successfully apprehends the enunciator's project of signification. Through the strategic configuration of discursive elements, the enunciator produces a coherent semantic universe structured around philosophical despair, social disillusionment, skepticism toward historical change, and human impotence in the face of historical determinism.

From a "tensive semiotic" perspective (Fontanille; Zilberberg), the subject undergoes fluctuating affective pressures that modulate cognitive scope and existential orientation. Confronted with the "inscription," the subject enters a state of intense self-entanglement (tensive contraction). Unable to resolve this tension or decipher the enigma, the subject experiences heightened affective intensity accompanied by a drastic reduction of actional competence. Consequently, action is perceived as virtually impossible, leaving only modalities of passivity: sitting, surrender, lamentation, invective, tears, astonishment before destiny, and ultimately silence.

Although the actional regime initially generates a horizon of hope, the narrative program culminates in failure, and the subject returns to the point of origin. The "tensive regime ultimately overrides the actional regime", preventing reconciliation or modal fulfillment. The persistence of the lack of freedom precludes internal resolution, and the anticipated convergence of action and tension collapses into a hegemonic configuration of despair.



دوماهنامه بین‌المللی

د ۱۷، ش ۲ (پیاپی ۹۴)، زمستان ۱۴۰۵، صص ۲۶۳-۲۹۱

مقاله پژوهشی

[https://lrr.modares.ac.ir/article\\_7101.html](https://lrr.modares.ac.ir/article_7101.html)

## تحلیل فرایند نظام‌های گفتمانی کنشی و تنش‌ی در

### شعر «کتیبه» اخوان ثالث

اسفندیار نجفی<sup>۱\*</sup>، محتشم محمدی<sup>۲</sup>

۱. دانشجوی کارشناسی ارشد زبان و ادبیات فارسی دانشگاه سلمان فارسی، کازرون، ایران

۲. استادیار زبان و ادبیات فارسی دانشگاه سلمان فارسی، کازرون، ایران

تاریخ پذیرش: ۱۴۰۱/۰۸/۲۳

تاریخ دریافت: ۱۴۰۱/۰۶/۰۵

#### چکیده

این مقاله به بررسی دو نظام گفتمانی کنشی و تنش‌ی در شعر «کتیبه» اخوان ثالث می‌پردازد. نظام روایی کنش‌محور گفتمانی شکل‌گرفته براساس نقصان بیرونی با محوریت «کنش» است. نظام تنش‌ی اما از نقصانی عاطفی-درونی نشئت می‌گیرد و با شناخت کنش‌گر از هستی رابطه‌ی تعاملی دارد. «کتیبه» به دلیل داشتن درون‌مایه‌ی گفتمان روایی، حاوی کنش‌ها و تنش‌های ارزش‌محور است که نظام‌های مسلط بر آن قابلیت بررسی نشانه-معناشناختی را دارند. هدف پژوهش نشان دادن محورهای بنیادین معناسازی این شعر و چگونگی ظاهر شدن معنا در لایه‌ی سطحی گفتمان از میان نشانه‌های یگانه است. بدین منظور، پژوهش به روش توصیفی-تحلیلی، گونه‌های نظام گفتمانی نظیر نظام کنشی، تنش‌ی-عاطفی و فنون پردازش مفهوم، پیوند با مخاطب، ارسال پیام در شعر «کتیبه» را مشخص کرده است. نتایج پژوهش حاکی از آن است که گفته‌پرداز با چینش هنرمندانه اجزای کلام موفق به تولید معنای ذهنی مدنظر خود-یأس فلسفی و مغلوب‌تقدیر بودن- و انتقال آن به گفته‌خوان شده است. سوژه در مواجهه با «کتیبه» دچار تنیدگی با خود می‌شود و به دلیل ناتوانی در خروج از این تنیدگی و پی‌بردن به راز «کتیبه»، تحت فشار عاطفی بالا تقریباً همه‌کنش‌ها را غیرممکن می‌بیند. نظام گفتمانی کنشی در ابتدا بارقه‌امیدی تولید کرده، اما درنهایت کنشگر به در بسته می‌خورد و سرخورده به خانه اول بر می‌گردد و در واقع فرایند تنش‌ی به نظام گفتمانی کنشی غلبه می‌کند. این دو که در آغاز امید تلاقی آن‌ها می‌رفت، درنهایت به دلیل این که کنش‌گران پای در زنجیر همچنان دچار نقصان آزادی‌اند، به آشتی درونی نمی‌رسند.

واژه‌های کلیدی: نشانه - معناشناختی، مربع معنایی، طرح‌واره‌ی تنش‌ی، اخوان ثالث، «کتیبه».

## ۱. مقدمه

رسالتِ نشانه - معناشناسی گفتمان، مطالعه اشکال متفاوت گفتمانی در بسترهای فرهنگی، اجتماعی، کنشی، تنشی و ... است. از آنجایی که تولید معنا در شعر «کتیبه» از تقابل سوژه با هستی ممکن می‌گردد، در قلمرو گفتمان قرار گرفته و شایسته است با نشانه-معناشناسی به عنوان ابزار تحلیل گفتمان و روایت بررسی شود.

هدف پژوهش نشان دادن محورهای بنیادین معناسازی شعر و چگونگی ظاهر شدن معنا در لایه سطحی گفتمان از میان این نشانه‌ها، عناصر اصلی و دخیل در تولید معنا در داستان شعر «کتیبه» و تبیین سازکار تولید معنا در آن است. برای دستیابی به این هدف پژوهش می‌کوشد با استفاده از روش توصیفی - تحلیلی در حوزه تحلیل‌های گفتمانی (مکتب پاریس: گرمس) خوانشی از این شعر داشته باشد. در بخش نظری، مقاله در پرتو معرفی زوایای متعدد و متکثر معنا، بر کاوش نظریه مقوله-های بنیادین کلام و چگونگی پیدایش نظام‌های گفتمانی چون کنشی، عاطفی و تنشی، می‌پردازد و در بخش تطبیقی و تحلیلی به تجزیه و تحلیل این شعر و انطباق آن با نظریه مورد بحث و چگونگی فرایند تولید معنا خواهد پرداخت. شعر در زنجیره نخست با نظام گفتمانی القایی که زیرمجموعه نظام گفتمانی کنشی است، بررسی و در زنجیره بعد با نظام گفتمانی تنشی تحلیل می‌شود. نوآوری پژوهش این است که شعر «کتیبه» تاکنون در قلمرو نشانه - معناشناسی تحلیل و بررسی نشده است.

پژوهش حاضر به دنبال پاسخ به پرسش‌های زیر است:

۱. در شعر کتیبه، گفته‌پرداز چگونه نشانه‌های یگانه را در راستای تولید معنایی واحد به نظام منسجم معنایی بدل کرده است؟

۲. نظام‌های گفتمانی چگونه به خالق متن برای ایجاد معنا یاری رسانده‌اند؟

۳. نشانه‌ها چگونه هژمونیک شده و معنای هژمونی یأس را در گفتمان اخوان‌ثالث تولید می‌کنند؟

۴. در این شعر، مربع معنایی و طرح‌واره تنشی-عاطفی چه بازدهی در تولید معنا و خلق ارزش

دارد.

فرضیه پژوهش این است که در نظام گفتمانی کنشی، گاهی ممکن است در پایان حرکت کنش‌گر نقصان رفع نگردد و تولید معنا با عدم دستیابی کنش‌گر به ابژه ارزشی شکل گیرد و در نظام گفتمانی تنشی نیز ممکن است سوژه در مواجهه با جهان هستی، گستره شناختی مثبتی را تجربه نکند.

## ۲. پژوهش‌های پیشین

شعیری از آغازگران راه نشانه - معناشناسی در ایران است. تاکنون آثار متعددی از وی منتشر شده است از جمله: تجزیه و تحلیل نشانه-معناشناسی گفتمان (۱۳۸۵)، راهی به نشانه‌شناسی سیال (۱۳۸۸)، نشانه‌شناسی ادبیات (۱۳۹۵)، نشانه‌شناسی دیداری (۱۳۹۷) مبانی معناشناسی نوین (۱۳۹۸). شعیری در کتاب نشانه‌شناسی ادبیات: نظریه و روش تحلیل گفتمان ادبی، چهار نظام گفتمانی مهم از جمله نظام گفتمانی کنشی، تنشی، شوشی و بوشی را شرح، تحلیل و معرفی کرده است. وی همچنین در کتاب مبانی معناشناسی نوین به شیوه‌ای ساده و قابل فهم، اصول معناشناسی نوین را که بر مکتب پاریس مبتنی است، با تکیه بر منابع اساسی و اصلی معرفی می‌کند. در این کتاب نویسنده تحلیل معناشناختی‌ای از داستانی ایرانی به نام «کچل ممشیه» عرضه کرده است که نه تنها ویژگی‌های کاربردی مکتب معناشناسی پاریس را نشان می‌دهد، بلکه مشخص می‌کند که معناشناسی شیوه‌ای برای تجزیه و تحلیل گفتمان است. - داودی مقدم (۱۳۹۱). در مقاله «تحلیل نشانه - معناشناختی شعر آرش کمانگیر و عقاب، تحول کارکرد تقابلی زبان به فرایند تنشی» پس از بررسی دو شعر یادشده، به این نتیجه می‌رسد که این دو داستان با گذر از نشانه معناشناسی منطقی و برنامه‌مدار به نوعی نشانه - معناشناسی می‌رسند که تابع برنامه و نظام منطقی نیستند و عناصر نشانه - معنایی کارکردهای قالبی و منجمد ندارند؛ بنابراین نوعی سیالیت و رها کردن مخاطب در فضای آزاد روایت را می‌توان در هر دو داستان ارزیابی کرد. - مهرابی (۱۳۹۴) در پایان‌نامه «تحلیل نشانه-معناشناسی گزیده‌ای از سروده‌های محمدرضا شفیعی کدکنی» بعد از تحلیل گزیده‌ای از سروده‌های شفیعی کدکنی به این نتیجه می‌رسد که مناسب‌ترین گفتمان در نگاه نشانه - معناشناسی، گفتمانی است که در آن شوش صورت پذیرد. بررسی گزیده‌ای از اشعار محمدرضا شفیعی کدکنی در قالب الگوی نشانه معناشناسی، نشانگر چگونگی بروز معنا در فرایندهای حسی-ادراکی، عاطفی و زیبایی‌شناختی است. تحلیل اشعار شفیعی کدکنی برپایه فرایندهای یادشده نشان می‌دهد که در تمام این اشعار با گفتمانی حسی-ادراکی روبه‌رو هستیم. در این گفتمان‌ها، برخلاف گفتمان‌های روایی که کنشی هستند و فرایند معنا بسته می‌شود، محرک اصلی فرایند معنا، شوش است که به احساس، ادراک و عاطفه باز می‌گردد و جریان تولید معنا سیال، پویا و باز می‌ماند همچنین در این گفتمان‌ها نشانه-معناها در هر جایی از گفتمان و در هر زمانی بدون برنامه‌ریزی پدیدار می‌شوند.

- پاکتچی و همکاران (۱۳۹۴) در «تحلیل فرایندهای تنشی در "فرایندهای گفتمانی سوره قارعه"»

نشان می‌دهند که سوره در کلیت آن، مطابق ساختار تنشی نزولی و در جهت گسست گفتمانی پیش رفته است و چهره پیوسته سوره را در ابعاد تنشی فرایند گفتمان و کنش‌های گفتمانی گسست و پیوست تحلیل می‌کنند.

– سجودی (۱۳۹۵) در کتاب *نشانه‌شناسی کاربردی* در کنار بررسی دیدگاه‌های نشانه‌شناسانی چون سوسور و پیرس تا نشانه‌شناسان متأخر، دیدگاه‌های خود را نیز در این زمینه ارائه می‌دهد. در بخش نظری کتاب به نشانه، متن، رمزگان و گفتمان می‌پردازد، در مورد نشانه‌شناسی و جایگاه آن در بین دیگر علوم؛ مفهوم متن؛ متن از دیدگاه نشانه‌شناسی؛ متن از دیدگاه ساخت‌گرایان؛ پساساختارگرایان را بررسی کرده و به نقد دیدگاه‌های ذکر شده پرداخته است. رمزگان و مبانی نظری نشانه‌شناسی لایه‌ای مفهوم دیگری است که در این کتاب مورد بررسی قرار می‌گیرد.

– فعال (۱۳۹۸) در پایان‌نامه «مفهوم حضور در شعر حافظ و ابن فارض از منظر نشانه‌شناسی معناشناسی گفتمان» بعد از بررسی آثار شاعران یادشده، به این نتیجه می‌رسد که مفهوم حضور در بافت فرهنگی و عاطفی این دو شاعر از منظر نشانه‌شناسی معناشناسی گفتمان، دارای معانی سیال هستند و هویت معنایی شاعر را شکل می‌دهند و جدای از گسترش زمینه معنایی، زیبایی و مفهوم آن نیز بر مبنای بلاغت جدید استوار می‌شود و مفهوم حضور صرفاً در قالب یک مصداق محدود نمی‌گردد. معانی پویایی حضور، در پیوند با غیبت، تجلی و اصطلاحات دیگر باعث گستردگی معنا شده که مدیون ارتباط تعاملی نشانه‌ها، بافت و بافتار متن و زاویه دید خواننده است. در واقع در شعر هر دو شاعر معنای تولیدشده در چرخه تعامل، با طی فرایندی و براساس موقعیتی که در آن قرار می‌گیرد، تحقق می‌یابد و در آن گفته‌پرداز و مخاطب به صورت فعال دخالت می‌کنند تا از پیوند مفهوم با دیگر رمزگان به عمق حضور، سطح حضور، نوع حضور و چگونگی ارائه معنا دست یابند و از گفته به گفتمان برسند.

### ۳. چارچوب نظری

براساس مواجهه سوژه تن‌دار با هستی، چهار گونه نظام گفتمانی پدید می‌آید که دو نظام گفتمانی آن در این مقاله به‌کار گرفته شده است:

#### ۳-۱. نظام گفتمانی کنشی

نظامی مبتنی بر کنش<sup>۱</sup> است و این کنش برآیند یک نقصان<sup>۲</sup> است که کنش‌گر را به انجام کنش و رفع

نقصان و اदार می‌کند. «نظریه‌پردازان در بررسی نظام روایی گفتمان یک نقطه مشترک دارند و آن اینکه هر گفتمان روایی دارای هسته مرکزی است که می‌توان آن را کنش نامید» (شعیری، ۱۳۹۵، ص. ۱۹۰). کنش به عملی گفته می‌شود که می‌تواند ضمن تحقق برنامه‌ای موجب تغییر وضعیتی دیگر شود؛ برای مثال اگر به دلیل گرمای کلاس یکی از دانش‌آموزان کولر را روشن کند، کنشی شکل گرفته است که ما را از وضعیت نامناسب هوای درون کلاس به وضعیت ثانوی مناسب‌تر سوق می‌دهد. زبان‌شناسان و نشانه‌شناسان کنش را یکی از ویژگی‌های مهم در هر متن یا گفتمان در نظر می‌گیرند (شعیری و وفایی، ۱۳۸۸، ص. ۱۱).

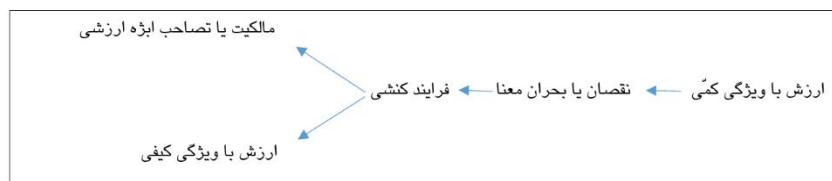
«نظام کنشی به دنبال ایجاب است. نظام باید یا نباید است. در زبان از شیوه و الگوی تأییدی استفاده می‌کند: همان نظام تصدیق با «بله» و «آری است». روایت کنشی می‌خواهد داشته‌های جهان را با داشته‌های خود منطبق کند. نظام کنشی به دنبال این است تا قهرمانی داشته باشد که نقش ناجی را عهده‌دار شود. در این حالت ناجی می‌خواهد با فتح جهان بیرون قهرمان بودن خود را اثبات کند. به این ترتیب ما در نظام اثبات قرار داریم. چیزی باید به ثبات برسد و یا تثبیت شود (شعیری، ۱۳۹۸، برگرفته از گرمس، ۱۳۹۸، ص. ۲۷).

به این معنی که سوژه در تعامل با دنیای اطراف خود در وضعیتی نامطلوب قرار گرفته است، و جهت ایجاد شرایط مطلوب باید دست به کنشی بزند. «چه در منشأ کنش یک کنش‌گزار باشد، چه یک کنش‌گر، آنچه اهمیت دارد نقش کنش در تحول معنا و تغییر آن به معنایی مطلوب‌تر است» (شعیری، ۱۳۹۵، ص. ۱۹). این کنش به دنبال بازیابی ارزش و معنای از دست رفته است. «البته کنش جهت رسیدن به هدف خود، یعنی تغییر معنا باید بتواند نظام مبادله ارزش را ایجاد نماید؛ یعنی کنشی به دنبال کسب ارزش یا قراردادن آن در چرخه صحیح تعامل است. پس سه واژه کلیدی برای درک هر چه بهتر نظام روایی مبتنی بر کنش وجود دارد: کنش، ارزش، تغییر» (همان). منطقی است کنش سوژه در پی دستیابی به یک ابژه ارزشی<sup>۲</sup> باشد. «به محض اینکه سخن از روایت با محوریت کنشی به میان می‌آید، با ابژه‌هایی ارزش‌محور مواجه هستیم که کنش‌گرانی در پی تصاحب آن‌ها هستند» (شعیری، ۱۳۹۵، ص. ۲۰).

در روایت کلاسیک، نکته مهم این است که معنا زمانی رخ می‌دهد که تغییر ایجاد شود. یعنی اینکه با تغییر وضعیت مواجه شویم، همین تغییر است که معنا می‌آفریند. ابتدای قرن بیست، سوسور تأکید داشت که معنا جایی رخ می‌دهد که تقابل داشته باشیم. حالا در بحث روایت ما می‌گوییم معنا جایی ایجاد می‌شود که تغییر رخ دهد (شعیری، ۱۳۹۸، برگرفته از گرمس، ۱۳۹۸، ص. ۲۵).

کنش کنشگر به نوع رابطه او با ابژه ارزشی بسته است. «کنش‌گران یک گفتمان روایی، یا فاقد ابژه ارزشی هستند و برای تصاحب آن وارد فرایندی کنشی می‌شوند و یا اینکه صاحب ابژه ارزشی هستند که باز هم براساس فرایندی کنشی و دخالت نیرویی بیرونی و برتر، آن را از دست می‌دهند. به همین دلیل است که رابطه اتصالی - انفصالی در روایت‌های کنش‌محور دارای اهمیت ویژه‌ای است» (همان). از منظر بیرونی و درونی: «کنش‌ها به دو شکل عمل می‌کنند: یا اینکه بحرانی مادی را رفع می‌کنند و کمی هستند؛ یا اینکه می‌توانند بحران‌های هستی‌شناختی و عاطفی کنش‌گر را نیز حل کنند (شعیری، ۱۳۹۵، ص. ۲۳). در نظام کنشی مورد بررسی در این مقاله: «کنش‌گر دچار نوعی بحران کمی است؛ یعنی با نقصانی مواجه است که برای رفع آن وارد عمل می‌شود» (شعیری، ۱۳۹۵، ص. ۲۲).

گرمس<sup>۴</sup> با ایجاد تغییراتی از جمله کاهش کارکردهای روایی پراپ<sup>۵</sup> الگوی کنشی خود را طرح کرد: «الگوی کنشی گرمس که در ابتدا به شکل سه آزمون «آماده‌سازی، سرنوشت‌ساز، سرافرازی» بود، به صورت دو الگوی روایی کارکردی بازتعریف شد: ۱. قرارداد، توانش، کنش، ارزیابی؛ ۲. القا (مجاب‌سازی) یا پیمان، کنش، ارزیابی (شعیری، ۱۳۹۵، ص. ۱۸).



نمودار ۱: افت عاطفی. (شعیری، ۱۳۹۵، ص. ۲۳)

Figure 1: Action process diagram with value approach

نظام گفتمانی کنشی خود به دو دسته تقسیم می‌شود:

### ۳-۱-۱. نظام گفتمانی کنشی - تجویزی

نظام گفتمانی تجویزی<sup>۶</sup> در زیرمجموعه نظام گفتمانی کنشی<sup>۷</sup> قرار دارد، چون تجویز در راستای تحقق کنش صورت می‌گیرد. بر این اساس گفتمان ما را با کنش‌گزاری مواجه می‌سازد که در موقعیتی برتر نسبت به کنش‌گر قرار دارد و می‌تواند او را وادار به انجام کنشی کند (شعیری، ۱۳۹۵، ص. ۲۴).

کنش‌گزاری<sup>۸</sup> که یک کنش را تجویز می‌کند به دنبال دستیابی به ابژه ارزشی است و کنشگر برای او ابزاری است در راستای رسیدن به هدف.

وقتی پادشاه به عواملش دستور می‌دهد که «بروید و سر اژدها را بیاورید»، سربازان نمی‌توانند از فرمان سرپیچی کنند و بنابراین کنش تجویز می‌گردد. در چنین نظامی رابطه بین کنش‌گزار و کنشگر رابطه‌ای است که از بالا به پایین تعریف شده است. به چنین نظامی، نظام گفتمانی برنامه‌مند نیز گفته می‌شود؛ چراکه کنشگر براساس نقشه و برنامه‌ای مشخص و از قبل تعیین شده وارد عمل می‌گردد. در واقع، او باید مطابق برنامه پیش برود تا خواسته کنش‌گزار تأمین گردد؛ یعنی اگر او در حین عملیات تصمیم بگیرد یا اژدها دوستی کند، دیگر مطابق برنامه پیش نرفته است و بنابراین «تنبیه» در انتظار اوست (همان، ص. ۲۵).

گاهی ممکن است تجویز به پیمانی میان کنش‌گزار و کنشگر<sup>۹</sup> بدل شود:

زمانی که پادشاه به قهرمان داستان می‌گوید: «اگر بروی و سر اژدها را بیاوری، دخترم را به عقد تو درمی‌آورم»، کنش براساس منطقی قابل دفاع شکل می‌گیرد و به این ترتیب ما با کنش تجویزی منطقی و یا عقلانی مواجه هستیم (همان).

در این نوع نظام کنش‌گزار از موضع بالای خود فروتر می‌آید و تقریباً در جایگاهی مساوی با کنش‌گر قرار می‌گیرد:

با توجه به این منطق تجویزی می‌توان ادعا نمود که نوعی قرارداد، میثاق یا عهد، ماهیت این نظام تجویزی را شکل داده است. به دیگر سخن، پادشاه و قهرمان با هم قراری می‌گذارند. حتی اگر این قرارداد به شکل عینی امضا نیز نشود، باز ماهیت تضمینی خود را دارد؛ چون از ناحیه مقامی ارشد که سخن او قول او تلقی می‌شود، ارائه شده است (همان).

این فرایند به عوامل دیگری هم نیاز دارد: «کنش خود دارای دو مرحله است که عبارت‌اند از توانش و اجرای کنش. یعنی کنش‌گر ابتدا توانش لازم در اجرای کنش را کسب و سپس وارد عمل می‌شود» (همان). پس کنش‌گر ابتدا باید بخواهد و سپس بتواند کنش را انجام دهد:

در مورد قهرمان داستان ما، کنش‌گر باید از زور بازوی کافی برخوردار بوده و همین‌طور ابزار لازم جهت نبرد با اژدها را در اختیار داشته باشد. این عوامل به او توانش کافی جهت روبه‌رو شدن با اژدها را می‌دهند و زمانی که او با اژدها وارد جنگ می‌شود، اجرای کنش شکل می‌گیرد» (همان، ص. ۲۶). پس از انجام کنش و قبل از اجرای قرارداد، لازم است که کنش‌گزار کنش انجام‌شده را بررسی و از نتیجه آن مطمئن شود. به همین دلیل است که بعد از کنش وارد مرحله ارزیابی آن می‌شویم. اگر همه امور براساس

قرارداد جلو رفته و تحقق یافته باشد، کنش‌گر پاداش خود را دریافت می‌کند؛ در غیر این صورت، نه تنها پاداشی نصیب او نمی‌شود، حتی احتمال تنبیه او نیز وجود دارد (همان).

## ۲-۱-۳. نظام گفتمانی کنشی القایی یا مجابی

گاهی در نظام‌های گفتمانی:

رابطه موازی است؛ یعنی به جای اینکه یک کنش‌گزار و یک کنش‌گر داشته باشیم، دو کنش‌گر داریم که در برابر یکدیگر قرار می‌گیرند؛ بدون اینکه هیچ‌یک بر دیگری برتری موقعیتی داشته باشند، در واقع هر دو از یک موقعیت برخوردارند و بین آن‌ها رابطه‌ای تعاملی برقرار می‌گردد. به همین دلیل آنچه تعیین‌کننده است، قدرت مجاب‌سازی یا القاست: یکی باید بتواند دیگری را قانع کند که بپذیرد کنشی را انجام دهد. در این حالت، قدرت استدلال و تأثیرگذاری یکی بر دیگری، امری مهم جلوه می‌کند. «بهترین نمونه‌ای که می‌توان در این رابطه به عنوان مثال ذکر نمود داستان معروف روباه و زاغ است: «روباه که گرسنه است زاغی را می‌بیند که قالب پنیری بر دهان دارد و بر شاخه درختی نشسته است. او نمی‌تواند به زاغ دستور دهد که پنیر را رها کن؛ چراکه قدرت تجویز ندارد. به همین دلیل است که وارد رابطه‌ای گفت‌وگو محور و تعاملی با زاغ می‌شود. روباه در این تعامل با استدلال‌هایی که ارائه می‌دهد، موفق می‌شود زاغ را متقاعد کند که او پرنده بسیار زیبایی است و اگر فقط صدایش هم به همان زیبایی پر و بالش باشد، دیگر شکی نیست که او همان ققنوس است. زاغ نیز چون باور دارد که چیزی از ققنوس کم ندارد، شروع به آواز خواندن می‌کند. نتیجه این القاپذیری، کنشی است که موجب از دست دادن طعمه، یعنی همان پنیر می‌شود (همان، ص. ۳۰).

نمودار فرایند روایی کنشی القایی<sup>۱۰</sup> یا مجابی را می‌توان به شکل زیر نشان داد:

عملیات القایی ← فرایند کنشی ← گسست یا پیوست با ابژه ارزشی ← ارزیابی نهایی

نمودار ۲: فرایند روایی کنشی القایی (شعیری، ۱۳۹۵، ص ۳۲).

Figuar 2: manipulation discourse system diagram

## ۲-۲. نظام گفتمانی تنشی

در روایت مدرن معنا تابع تغییر عینی و مادی نیست. تغییر تابع برنامه تعینی هم نیست. سوژه سوار بر اسب نمی‌شود تا برای فتح جهان حرکت کند. چیزی در بیرون برای فتح وجود ندارد. همه چیز در رابطه

بین درون سوژه و جهان هستی شکل می‌گیرد. نظام تعیینی جای خود را به نظام ادراکی می‌دهد. آنچنان که هستی را می‌فهمم برای من معتبر است. برای تغییر چیزها باید با دنیا وارد هم‌آهنگی مطلوب شد. حس و ادراک سرچشمه چالش هستند و سپس معنا پدید می‌آید (شعیری، ۱۳۹۸، ص. ۳۰).

و در این هم‌آهنگی با دنیا: «هرگاه میزانی از نیرو و انرژی بر چیزی وارد شود، تن آن چیز تحت فشار قرار گرفته و به این ترتیب از وضعیت معمول و عادی، خارج و دچار تنش می‌شود» (همان، ص. ۳۸).

در این نظام، معنا از درهم تنیدگی فشاره و گستره پدید می‌آید و «تنش که ما آن را میزانی از انرژی و قدرت با دو ویژگی فشاره‌ای و گستره‌ای می‌دانیم، محور اصلی فرایند گفتمانی را تشکیل می‌دهد» (همان، ص. ۳۷).

فضای تنشی فضایی است که از دو منطقه فشاره‌ای و گستره‌ای تشکیل شده است. منطقه فشاره‌ای منطقه‌ای شوشی است که سوگیری آن بر درونه عاطفی حضور سوژه متمرکز است. در حالی که منطقه گستره‌ای منطقه‌ای است که سوگیری آن بر دنیای بیرونی، کمی و شناختی متمرکز است. «سوژه و گفته‌پرداز گفتمان دارای حضوری محسوس در زمان و مکانی معین است و ادراک هستی و عکس‌العمل نشان دادن در برابر آن، با جسم او صورت می‌گیرد» (فونتنی، ۱۹۹۹، ص. ۹۷). در منطقه گستره‌ای، اگر گستره فضای تنشی محدود و تقلیل یافته باشد ما با وضعیت متمرکز گستره‌ای مواجه هستیم. ولی اگر گستره فضای تنشی نامحدود و متکثر باشد، ما با وضعیت بسط یافته - بسط مواجه هستیم (شعیری، ۱۳۹۵، ص. ۴۲). در نظام تنشی<sup>۱۱</sup>، کنشگر باید در درون خود به دنبال ابژه باشد؛ «ابژه ارزشی دیگر شرایط ابژه در فرایند کنشی را دارا نیست؛ یعنی اینکه ابژه از وضعیت بیرونی خارج گشته و در کنشگر درونی می‌شود» (همان، ص. ۳۸). در این نظام که بازنمایی نموداری و شفاف از پویایی‌شناسی معنایی میان فشاره عاطفی و گستره شناختی است، قهرمان در مواجهه با هستی، بر مبنای ادراک حسی و شناختی خویش، دچار تنش می‌شود که او را به سوی کنش جدید سوق می‌دهد. «در نظام تنشی فشاره‌ای، اگر فضای تنشی بسیار قدرتمند و پرانرژی باشد، سوگیری تنشی مبتنی بر قوی بودن درونه عاطفی است، اما اگر سوگیری تنشی با افت عاطفی مواجه بوده و کم‌انرژی باشد، فضای تنشی هم ضعیف است، به همین دلیل ما در یک نظام بینا وابسته قرار می‌گیریم» (همان، ص. ۴۲).

مثالی کمک می‌کند تا بهتر با فضای تنشی ارتباط برقرار کنیم. در زبان ترکی برای ابراز احساسات درمورد خنکی آب با سه نوع تغییر آوایی مواجه هستیم: اگر به فردی آب خنکی بدهیم و او راضی باشد، در تشکر از ما می‌تواند بگوید: ممنون؛ چه خنک [xonak] بود! اما اگر او از این خنکی آب بیشتر

خشنود شود، می‌تواند بگوید: چه خنک [honak] بود! در اینجا هیجان عاطفی افزایش یافته و زبان تحت تأثیر این افزودگی معنایی، دچار تغییر آوایی شده است. حالا اگر همین فرد خیلی زیاد تحت تأثیر خنکی آب قرار گیرد، می‌تواند بگوید: چه حُنّی [honaj] بود؛ یعنی سوگیری در بُعد تنشی به گونه‌ای است که ما با اوج هیجان عاطفی مواجه هستیم که همین امر در زبان تجلی یافته است (همان، ص. ۴۳). این مثال بر دو امر تأکید دارد؛ یکی اینکه فضای تنشی حتی در شرایط آوایی زبان نیز تجلی دارد. دیگر اینکه فضای تنشی همواره میزان‌پذیر است. در واقع دیدیم که فضای تنشی در بُعد فشارهای از کمترین هیجان تا بالاترین هیجان رشد یافته است. این همان چیزی است که فاصله از هنجار نامیدیم. اینک می‌توان رابطه بیناوابسته دو فضای تنشی گستره‌ای و فشارهای را روی محور تنشی نشان داد (همان).

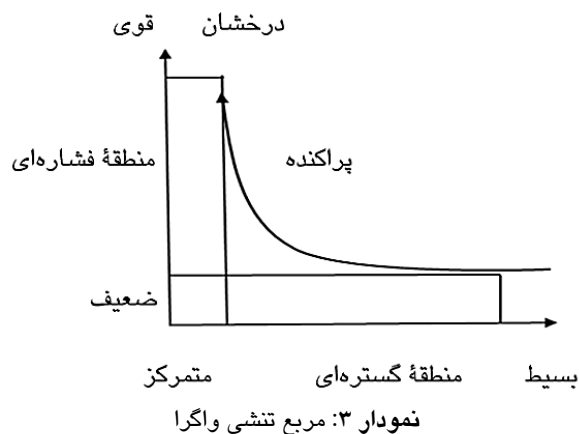
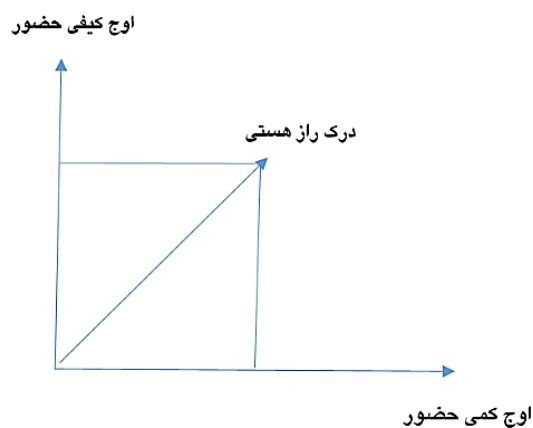


Figure 3: Divergent stress square diagram

همانطور که می‌توان بر محور تنشی مشاهده کرد، فضای تنشی ما را در یک رابطه بیناوابسته قرار می‌دهد. از هم‌آمیختگی بین قوی و متمركز، ما در وضعیت ارزشی درخشانگی قرار می‌گیریم. به همین ترتیب از هم‌آمیختگی بین بسیط و ضعیف، ما در وضعیت ارزشی پراکنده‌گی قرار می‌گیریم. دستاوردهای معنای تنشی از چند نظر برای مطالعات گفتمانی بسیار اهمیت دارد:

۱. معنا دیگر تابع روابط صرف تقابلی نیست.
۲. دو منطقه فشارهای (مبتنی بر درونه‌های عاطفی حضور) و گستره‌ای (مبتنی بر برونه‌های شناختی حضور) شکل می‌گیرد؛

۳. رابطه بین دو فضای تنش، بیناوابسته است و در هر فضای تنش، معنا به شکل طیفی و یا درجه‌ای شکل می‌گیرد؛
۴. فضاهای بیرونی محور تنش (محور افقی و عمودی)، فضاهای فشارهای و گستره‌ای است، اما فضای درونی محور تنش، فضای ارزشی است.
۵. ارزش شکل گرفته درون محور تنش، نتیجه هم‌آمیختگی بین منطقه‌های تنش است (همان، ص. ۴۴). در تعریف فونتنی و زیلبربرگ، فشاره انرژی‌ای است که سبب بروز زنده احساس و ادراک می‌شود و گستره، ساختاری کمی است که در دنیای احساس و ادراک، جریان شوِشگر حسّی - ادراکی را کنترل می‌کند (فونتنی و زیلبربرگ، ۱۹۹۸، ص. ۱۴). مربع تنش همگرا زمانی به دست می‌آید که گستره و فشاره، یعنی بسط و استعلا خود و درک مفهوم هستی، به‌طور همسو و یکسان در فضای تنش (هم در بُعد کمی و هم کیفی) پیشرفت صعودی دارند:



نمودار ۴: نمودار تنش حضور در ابعاد کمی و کیفی (همگرا) (همان، ص. ۶۹)

**Figure 4:** Tension diagram of presence in quantitative and qualitative dimensions (convergent)

#### ۴. بحث و بررسی

##### ۴-۱. تحلیل «کتیبه» با معیار نظام کنشی گفتمان

در این شعر گروهی با زنجیر به یکدیگر متصلند و در سیاهی و سکوت شب نشسته‌اند و میدان محدود

حرکتی آنان تا جایی است که زنجیر اجازه دهد. زنجیر، زندان و اسارت را فریاد می‌آورد. نقطهٔ مقابل آن آزادی است که در این گفتمان موجود نیست. پس کنشگران با نقصان آزادی مواجه هستند. «ندایی درونی» یا «آوایی از ناکجا» به‌مثابهٔ کنش‌گزار به آن‌ها می‌گوید: «کتیبه» ای از پیشینیان آن‌سوی تر افتاده و رازی بر آن درج است که با گردانیدن «کتیبه» به دیگرسو راز آن را خواهند فهمید و باوری را به آنان القا می‌کند: «القا از روش چاپلوسی، وسوسه، اغواء، تحریک، تهدید یا تطمیع» (Courtes, 2003: 95). این «وسوسه» کنش‌گزار، همانند رویش جوانه‌ای در درون کنشگران میلی را تقویت می‌کند، میل به دانستن راز «کتیبه» هم‌سو با «خواستن» آزادی. «گاهی این خواستن از بیرون به کنشگر تزریق و یا تحمیل می‌گردد» (شعیری، ۱۳۹۵، ص. ۲۶).

کنشگر در جهت نفی نقصان اسارت و رسیدن به آزادی از هیچ عملی فروگذار نمی‌کند و این القا، بذر امیددی در دل او می‌نشانند مبنی بر اینکه ممکن است رازگشایی از نوشتهٔ کتبه با آزادی‌اش مرتبط باشد. القاء این وسوسه و ایجاد باور، منتج به حرکت کنشگر به قصد تغییر شرایط نامطلوب موجود می‌گردد. «فرستنده، کنش‌گر را به دنبال شیء ارزشی می‌فرستد تا گیرنده از آن سود برد» (Greimas, 1983:86). میل به «شدن» در درون کنش‌گر پس از شنیدن ندا قوت می‌گیرد و او تصمیم به «رها شدن» می‌گیرد. قصد شدن به او انگیزهٔ حرکت می‌دهد. «در قصد یا خواستن حرکتی پویا پنهان است، یعنی نوعی تغییر و تبدیل در جریان است، به همین دلیل فاعل قصد، فاعل عملی نامیده می‌شود، چراکه دریچه‌ای به دنیای جدید باز می‌شود که فاعل قبل از محقق شدن هدفش تصویری از تغییر را در ضمیر خود آگاه خود شکل‌یافته می‌بیند» (شعیری، ۱۳۹۸، ص. ۸۴).

کنشگران در پذیرش یا ردّ این قرارداد القایی مختارند. کنش‌گزار تنها از این منظر که القاکننده است بر کنشگران برتری دارد: «آنچه سبب برتری یکی بر دیگری می‌شود، عملیات القایی است» (شعیری، ۱۳۹۵، ص. ۳۰). این برتری در صورتی قطعی می‌گردد که کنش‌گزار با القای خود کنشگران را به پذیرش قرارداد مجاب سازد: «آنچه تعیین‌کننده است، قدرت مجاب‌سازی یا القاست: یکی باید بتواند دیگری را قانع کند که بپذیرد کنشی را انجام دهد. در این حالت، قدرت استدلال و تأثیرگذاری یکی بر دیگری، امری مهم جلوه می‌کند» (همان).

با محقق شدن فعل مؤثر «خواستن» کنشگران در مرحلهٔ حضور مجازی قرار دارند، چراکه آن‌ها به سلاح «خواستن» مجهز هستند. در اینجا؛ «نکتهٔ مهم زبانی «خواستن» است. گرمس بر این باور است که می‌توان از نقل مکان به ظهور مجازی میل تعییر کرد؛ به دیگر سخن، در جابه‌جایی، شکل پویایی از فعل

مؤثر خواستن مطرح است که عامل فاعلی به آن مسلح است (Greimas, 1983:146). کنشگران می‌خواهند شرایط موجود را تغییر بدهند. خواستی همسان - آزادی - همه این عامل‌ها را به هم گره می‌زند و بین آن‌ها وجه اشتراکی ایجاد می‌کند. در سایه تحقق همین وجه اشتراک است که خواسته و هدف، به خواسته و هدفی جمعی و ارزشمند تبدیل می‌شود. به بیان دیگر آنچه خواست عامل فردی است، خواست عامل‌های همراه او نیز می‌شود و وجه اشتراک دیگری پدید می‌آید به نام وجه اشتراک عاملی. «این وجه اشتراک جدید همان چیزی است که ما را از آنجا که عامل فردی نامیدیم به سوی شناسایی عامل جمعی سوق می‌دهد که اجرای برنامه‌های واحد را بر عهده دارد» (شعیری، ۱۳۹۸، ص. ۱۴۳).

پیشنهاد کنش‌گزار (ندا) چیست؟ پیری از پیشینیان رازی بر این سنگ نوشته که ممکن است با سرنوشت کنشگران منفعل ساکن در سکوت و سیاهی مرتبط باشد. این پیر کیست؟ نمی‌دانیم، شاید منجی اسطوره‌ای ملی یا مذهبی باشد که در اکثر فرهنگ‌ها نمونه دارد. کنش‌گزار (ندا) - که تا قبل از مجاب‌سازی کنشگران، خود کنشگری است موازی با آنان - با تکرار چندباره پیشنهاد خود، انفعال کنشگران را به رخ آنان کشیده، نقصان آزادی و نوشته پیر را به آنان یادآوری می‌کند، سبب تحریکشان شده، و آنان را به پذیرش کنش قانع می‌کند. البته نکته مهمی در اینجا وجود دارد؛ درست است که ندای درون آن‌ها را ترغیب به انجام کنش می‌کند، انگیزه خود کنشگران نیز در این راستا اهمیت دارد. به این دلیل که پای سرنوشت کنشگران در میان است و آن‌ها قصد دارند اثبات کنند که آزاد آفریده شده، مختار و بر سرنوشت خود غالب هستند. بنابراین آنان هم‌سو با تصویر مثبتی که ندای درون از آنان ارائه نموده حرکت می‌کنند و گرداندن «کتیبه» نیز در راستای این تصویر مثبت است. به این ترتیب کنش‌گزار با پیشنهاد خود، کنشگران را در جایگاه کنشگری موجه قرار داده است و سایه تردید و نفی از عمل آنان برمی‌چیند.

پس از شنیدن ندا کنشگران مدتی در سکوت به یکدیگر خیره می‌شوند، از سکوت در فرهنگ ایرانی گاهی به عامل رضایت تعبیر شده است (دهخدا، ۱۳۶۳، ص. ۹۸۷). کسی به پیشنهاد کنش‌گزار اعتراض نمی‌کند. کنشگران در شک و پرسش‌اند؛ آیا باید رفت؟ آیا می‌توان رفت؟ و آیا رفتن سودی دارد؟ با انجام کنش اتصال با آزادی ممکن است. صدا به‌عنوان کنش‌گزار چندین بار پیشنهاد را تکرار می‌کند. پس از مدتی گویی توافق ضمنی حاصل می‌شود. یکی از زنجیریان تمام باورهایی که در گوش او خوانده‌اند - از ناممکن بودن تغییر و بیهودگی تلاش در جهت برگرداندن سنگ سرنوشت، نشست، توکل کردن، امید واهی و انتظار فرسایشی - را لعنت می‌کند، می‌گوید: «باید رفت» «گاهی نیز «بایستن»

به‌عنوان جبری بیرونی یا جبری از درون نشئت گرفته، عمل می‌کند» (شعیری، ۱۳۹۵، ص. ۲۷). فعل بایستن تصویری ذهنی در فاعل ایجاد می‌کند که او براساس آن تصویر رفتن به سمت «کتیبه» را به ماندن در اسارت ترجیح می‌دهد. کنشگر در اینجا حرکت به سمت انجام کنش را رسالت خود می‌داند؛ «و در این حالت کنش‌گر بر حسب اجبار یا وظیفه وارد فضای کنشی می‌شود» (همان). «باید رفت». فعل بایستن همانند موتوری عامل فاعلی را به حرکت درمی‌آورد و پروسه پویایی کلام را سیالیت می‌بخشد، چراکه اگر به جز این بود حرکت عامل فاعلی بر اثر خنثی بودن شرایط کلامی متوقف می‌شد. پس فعل مؤثر «بایستن» باعث ایجاد گشایش می‌شود و زنجیریان را به حرکت وا می‌دارد. تا اینجا با دو فعل مؤثر خواستن و بایستن مواجه بودیم. «این افعال خود مستقیماً نقش کنشی ندارند و بر افعال کنشی اثر می‌گذارند» (حسام‌پور و مهربانی، ۱۳۹۵، ص. ۶۵). می‌توان این افعال را پیش‌درآمدی بر کنش محسوب کرد. «خواستن و بایستن، هر دو کنشگر را در آستانه کنش قرار می‌دهند» (شعیری، ۱۳۹۵، ص. ۲۷). یعنی همان حضور مجازی.

«پس از حضور مجازی کنش‌گر وارد مرحله بعد که حضور کنونیت‌یافته است می‌شود. این نوع حضور با افعال وجهی یا مؤثر «توانستن» و «دانستن» گره خورده است» (همان). در این مرحله کنش-گران هنوز کنش را آغاز نکرده‌اند و در آستانه کنش قرار دارند، اما شعیری این مرحله را «پس‌آستانه»<sup>۱۲</sup> می‌نامد به این دلیل که: «کنش‌گر از آستانه کنش یک قدم جلوتر آمده است، یعنی با کسب توانش و دانش و شناخت لازم، آمادگی ورود به کنش و انجام عملیات کنشی را کسب کرده است» (همان). ندای برآمده از خوف و خستگی کنش‌گران تلنگری به آن‌ها می‌زند، گویا تا قبل از این «آوا» در خواب ناآگاهی بوده‌اند و اینک بیدار شده‌اند. پیش از این منفعل و بی‌خبر بودند. باور آن‌ها توسط آوا دگرگون می‌گردد. به درک و بینشی تازه نائل می‌آیند. «چنین نظام گفتمانی را می‌توان نظامی شناختی نامید. چون تفکر، اندیشه و منطق استدلالی می‌تواند باوری را تغییر داده و باور دیگر را جایگزین آن کند» (همان، ص. ۳۱). این باور بر مبنای شناخت جدید از شرایط در درون آن‌ها شکل گرفته است و می‌دانند که می‌توان کاری کرد و باید دست به کار شد. «حضور بعدی را باید حضوری به باور رسیده نامید. باور به کنش، همه تردیدهای کنش‌گر را از بین برده و اراده او را در انجام کنش راسخ، قطعی و یقینی می‌کند. پس از طی این مراحل، کنش‌گر وارد مرحله نهایی که انجام کنش است، می‌گردد» (همان، ص. ۲۷). کنش از اینجا آغاز می‌شود:

«... و رفتیم / و خزان رفتیم تا جایی که تخته سنگ آنجا بود» / «... یکی از ما که زنجیرش رهاتر بود،

بالا رفت، آنگه خواند/ کسی راز مرا داند / که از اینرو به آنرویم بگرداند» (اخوان، ۱۳۶۰، ص. ۱۱). کنش‌گر به‌تنهایی قادر نیست کتیبه همچون کوه را جابه‌جا کند و نیاز به عوامل کمکی دارد، کنش‌گر باید از زور بازوی کافی برخوردار بوده و توانش کافی را در به انجام رساندن کنش داشته باشد تا بتواند فعل مؤثر «توانستن» را محقق سازد. کنش‌گران همراه همچون بازویی به یاری کنشگری که زنجیرش از دیگران سنگین‌تر است، می‌شتابند. «در جریان جست‌وجو، کنش‌گران یاری‌دهنده او را یاری می‌دهند» (Greimas, 1983:86).

«هلا، یک، دو، سه، زینسان بارها بسیار» (اخوان، ۱۳۶۰، ص. ۱۲).

کنش‌گران تمام توان خود را برای رسیدن به آن تصویر و به انجام رساندن کنش به کار می‌گیرند. «در آخرین مرحله از مراحل فرایند کنشی، حضور کنش‌گر محقق می‌شود که آن را حضور تحقق‌یافته می‌نامیم» (شعیری، ۱۳۹۵، ص. ۲۸).

«چه سنگین بود اما سخت شیرین بود پیروزی» (اخوان، ۱۳۶۰، ص. ۱۲).

کنش‌گران در مسیر روایی کنش حرکت کرده و نقش خود را به‌درستی انجام دادند، آن‌ها بالأخره موفق به گرداندن «کتیبه» می‌گردند، یکی که زنجیرش سبک‌تر بود بالا می‌رود و راز آن روی «کتیبه» را برای دیگر کنش‌گران می‌خواند، اما نتیجه آن چیزی نیست که انتظار می‌رفت: «چه خواندی، هان؟ / ... / نوشته بود/ همان، / کسی راز مرا داند/ که از اینرو به آنرویم بگرداند» (اخوان، ۱۳۶۰، ص. ۱۳).

هر دو روی «کتیبه» شرایط یکسان است. پاسخ راز «کتیبه»، خود راز است. کنش‌گر در دوری باطل افتاده و سرگردان می‌شود. رفع نقصان، همان نقصان است. ابژه ارزشی خود رازی مکتوم است. آنان با ارزش امید به دنبال معنای آزادی بودند، اما درنهایت ارزش «امید» خنثی شده و ارزش «یأس» تولید می‌گردد. ارزش اخیر معنای اسارت را به دنبال دارد. کنش‌گران پس از تقلای فراوان به خانه اول می‌رسند و کنش پایان می‌یابد. «پس از انجام کنش فرایند روایی وارد آخرین مرحله خود، یعنی ارزیابی کنش می‌شود» (شعیری، ۱۳۹۵، ص. ۲۹). در این مرحله کنش کنش‌گران توسط کنش‌گزار ارزیابی خواهد شد. «ندای درون» به‌عنوان کنش‌گزار عملکرد آنان را مورد ارزیابی قرار می‌دهد. کنش-گران موفق به دستیابی به راز «کتیبه» نمی‌شوند و بازگشت به اسارت اولیه تنبیهی درخور و پاداش شکست آنان است.

گفته‌پرداز با احضار نشانه‌های زبانی موفق به تولید معنایی تازه از چیدمان نشانه‌های موجود و

مرسوم در زبان فارسی شده است. این معنا قابلیت تعمیم به تمام دوران‌ها و فرهنگ‌ها را دارد. معنا، بازنمایی شکست‌های پی‌درپی بشر نوعی در مقابله با جبر غالب، سرخوردگی توده‌ها از تلاش‌های مکرر جهت گرداندن سنگ جبر اجتماعی و یأس بشر نوعی در تغییر سرنوشت از پیش نوشته خود است. الگوی نظریه روایی گرمس را می‌توان به شکل زیر ترسیم کرد:



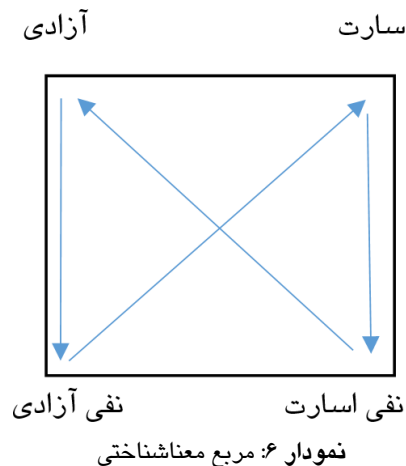
نمودار ۵. نظام روایی کنشی (شعیری، ۱۳۹۵، ص. ۲۹).

Figure 5: Diagram of narrative action system

مربع معنایی نشان می‌دهد که در درون این مربع چگونه روابط محتوایی و تقابل معنایی شکل می‌گیرد و چگونه حرکت در درون مربع براساس آنچه که ما به آن نفی می‌گوییم، شکل می‌گیرد. یعنی چون مربع معنا یک مربع قطبی است، حرکت از هر قطب معنایی به سمت قطب دیگر، تابع آن چیزی است که ما به آن می‌گوییم نفی یک قطب در راستای حرکت به سمت قطب مخالف. و تا این نفی صورت نگیرد تقابل شکل نمی‌گیرد. این نفی هم بیشتر اینگونه دریافت می‌شود که در واقع، نوعی غیاب است، یعنی چیزی غایب است. این نفی را نباید نوعی عدم در نظر گرفت، در واقع معنا به دنبال عدم نیست، نفی را هم نباید به عنوان عدم چیزی برداشت کرد. نفی در اینجا به معنای غیاب چیزی است یعنی چیزی غایب می‌شود. مثلاً وقتی ما می‌گوییم سیاه و حرکت می‌کنیم به سمت سفید، سیاه غایب می‌شود، پس در اینجا نفی معنی غیاب می‌دهد تا معنی خود نفی یا عدم (شعیری، ۱۳۹۸، برگرفته از گرمس، ۱۳۹۸، ص. ۲۴).

بنابراین مربع معنایی شعر «کتیبه» براساس دو مقوله<sup>۱۳</sup> متضاد اسارت و آزادی شکل می‌گیرد. «مطابق با نظریه گرمس مربع معنایی همه روایت‌ها؛ حرکت، جنبش و تغییر مکان یک کنشگر فاعل به سوی کنشگر مفعول است» (Mcquillan, 2002, p.211). کنش‌گران در پی آزادی، اسارت را نفی کرده به سمت آزادی حرکت می‌کنند، اما تصور آنان پنداری باطل است، حتی با نیروی اتحاد و همدلی و نقض باورهای گذشته نیز نمی‌توان بر جبر ازلی غلبه کرد. آنان از اسارت روگردانده به سمت آزادی می‌روند، اما در مقصد نیز اسارت در انتظار آن‌هاست. مربع معنایی گرمس ساختارگرا بر پایه تقابل‌های

دوگانه و داشتن دو اصطلاح و عبارت متضاد شکل می‌گیرد (هارلند، ۱۳۸۱، ص. ۲۸۱). مربع معناشناسی عصاره تجزیه و تحلیل کلام را می‌گیرد و آن را به صورت موجز و قابل درک به گفته‌خوان عرضه می‌کند. این مربع از چهار قطب تشکیل شده است، دو قطب بالایی تشکیل‌دهنده مقوله اصلی یعنی گروه متضادهاست. با منفی کردن هر یک از این متضادها دو قطب پایینی مربع شکل می‌گیرد که می‌توان آن را گروه نقض متضادها خواند. برای مثال می‌توان برای مقوله اسارت و آزادی گروهی تحت عنوان نقض اسارت و نقض آزادی را در نظر گرفت بدین ترتیب مربعی متشکل از چهار واژه خواهیم داشت. می‌توان مربع معناشناختی زیر را برای نشان دادن فرایند حرکت زنجیران ترسیم کرد:



نمودار ۶: مربع معناشناختی

Figure 6: fcarre Semiotique

#### ۲-۴. تحلیل «کتیبه» براساس نظام تنشی گفتمان

در این نظام رابطه‌ای حسی-ادراکی حضوری معنا ساز را رقم می‌زند، ساختارهای معنایی تقابلی و منطقی در اینجا کاربرد ندارند. فشار عاطفی<sup>۱۴</sup> «خستگی» بر انبوه زن و مرد و پیر و جوان به گستره شناختی<sup>۱۵</sup> «نشستن» ختم شده است. به بیان دیگر نشستنی که گستره‌ای است شناختی پی‌آمد فشار عاطفی خستگی است. «در منطقه گستره‌ای اگر گستره فضای تنشی، محدود و تقلیل یافته باشد ما با وضعیت متمرکز گستره‌ای مواجه هستیم» (شعیری، ۱۳۹۵، ص. ۴۲). در زنجیره بعدی ندای درون با گفتن خبر موجب

حیرت آنان می‌گردد. «چنین می‌گفت چندین بار صدا...» (اخوان، ۱۳۶۰، ص. ۱۰). با هر بار تکرار صدا فشاره عاطفی بیشتری بر سوژه وارد می‌شود تا جایی که بالاترین فشاره به گستره شناختی «شک و پرسش» منجر می‌گردد. «هر چه فضای معناسازی گزینشی‌تر شود، شرایط شوشی - عاطفی اوج می‌گیرد؛ ولی هر چه فضا تلفیقی‌تر شود، شرایط کنشی. شناختی چیره می‌گردد» (شعیری، ۱۳۹۵، ص. ۴۸). فشاره عاطفی بالا به گستره شناختی ختم می‌شود که برونداد آن عدم تکلم است.

«... و ما چیزی نمی‌گفتیم / و ما تا مدتی چیزی نمی‌گفتیم / پس از آن نیز تنها در نگه مان بود اگر گاهی / گروهی شک و پرسش ایستاده بود...» (اخوان، ۱۳۶۰، ص. ۱۰).

سبب حضور سوژه براساس ویژگی ترغیب‌کنندگی ندای درون است و ساختار زبانی در اینجا عاطفی - معنایی است. معنا براساس منطق شکل نگرفته است. «باید اذعان داشت که جریان زایشی معنا در هر مرحله از فرایند زایش معنا، معنا را غنی‌تر نموده و سبب افزودگی معنایی می‌گردد. به همین دلیل معنا چیزی جز بازیابی معنا نیست» (Geriemas & courtes, 1979, p. 72). در اینجا گفتمان با بهره‌گیری از فرایند تنشی، معنایی تازه را بازیابی کرده است. در این فرایند معنا پی‌درپی بازیابی می‌گردد.

در زنجیره بعد نقصان نشاط و چالاکي مجدداً مسبب فشاره عاطفی خستگی است که باعث گستره شناختی می‌گردد که در نگاه سوژه - لعنت باریدن از مهتاب - متجلی می‌گردد. «شبی که لعنت از مهتاب می‌بارید» (اخوان، ۱۳۶۰، ص. ۱۰). فشاره فراموشی نیز می‌تواند در نگاه سوژه گستره شناختی دیگری خلق کند؛ «سیل و خستگی بود و فراموشی» (همان). زیبایی مهتاب تحت تأثیر فشاره فراموشی غایب می‌گردد. نگاه او به مهتاب به‌عنوان نماد زیبایی در این مرحله دیگرگون می‌شود. به باور زیلبربرگ: «فاصله از هنجار است که معناسازی می‌کند و همه چیز بر مبنای همین فاصله شکل می‌گیرد» (Zilberberg, 2012, p. 17.36). گستره شناختی این فشاره در رفتار سوژه امتداد می‌یابد: «و حتی در نگه‌مان نیز خاموشی» (اخوان، ۱۳۶۰، ص. ۱۰).

زنجیره دیگری نیز در این سیر روایی می‌توان دید؛ بر اثر تکرار پی‌درپی صدا، فشاره‌ای عاطفی به سوژه وارد شده که گستره شناختی آن تا حرکت تا نزد «کتیبه» امتداد دارد. سوژه «کتیبه» را می‌گرداند و مبهور می‌گردد. شاید بشود در اینجا از اصطلاح «پدیده بیان»<sup>۱۶</sup> ارنست کسیره استفاده کرد: «پدیده بیان سبکی از حضور است که براساس آن سوژه، لحظه‌ای انفعالی از حضور که همان حیرت‌زدگی است را تجربه می‌کند» (شعیری، ۱۳۹۵، ص. ۴۱). پس در این مرحله، حضور براساس رابطه تقابلی شکل نگرفته، بلکه با ادراک حسی و دیدن صحنه نامنتظر، سوژه تحت فشاره عاطفی قرار می‌گیرد که به گستره

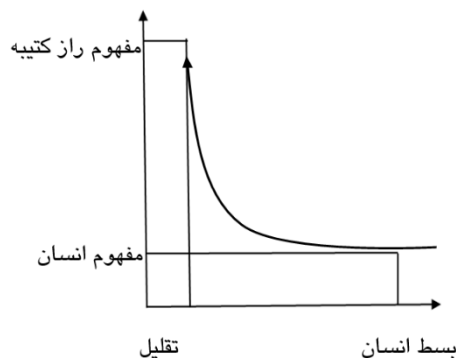
شاختی بُهت ختم می‌گردد. «در منطقه گستره‌ای اگر گستره فضای تنشی نامحدود و متکثر باشد، ما با وضعیت بسط یافته - بسیط مواجه هستیم» (شعیری، ۱۳۹۵، ص. ۴۲). گستره شناختی نخست در رفتار او جلوه‌گر می‌شود:

«دوباره خواند، خیره ماند، پنداری زبانش مُرد...» (اخوان، ۱۳۶۰، ص. ۱۲).

سوگیری در این بعد تنشی چنان است که ما با تجلی اوج هیجان عاطفی در زبان روبه‌رو هستیم؛ «مُردن زبان». همچنین؛ «اتفاق زیبایی‌شناختی در متن زمانی بروز می‌یابد که چیزی خلاف انتظار رخ دهد و تمام محاسبات قبلی را به هم بریزد» (شعیری، ۱۳۹۵، ص. ۶۱). درحقیقت گفته‌یاب هم با درس شناختی مواجه می‌شود هم مسئله‌ای زیبایی‌شناختی. فشارهای از یأس به گستره شناختی رفتاری سوژه منجر می‌گردد: «فرود آمد، گرفتیمش که پنداری که می‌افتاد» (اخوان، ۱۳۶۰، ص. ۱۳). شدت فشاره عاطفی باعث ظهور گستره شناختی از حال رفتن کنش‌گر می‌شود. سپس ظهور گستره شناختی در گفتار سوژه: «به دست ما و دست خویش لعنت کرد» (همان). و در پایان انعکاس فشاره عاطفی سرخوردگی منتج به گستره شناختی در نگاه سوژه می‌شود:

«نشستیم / و به مهتاب و شب روشن نگه کردیم / و شب شط علیلی بود» (همان).

در آغاز شعر و پس از اطلاع از حضور «کتیبه»، سوژه به سرنوشت خود امیدوار گشته و تحت فشاره «امید» هیجان عاطفی افزایش یافته و به گستره شناختی می‌رسد که در گفتار و نگاه او نمایان می‌شود: «و ما با لذتی این راز غبارآلود را مثل دعایی زیر لب تکرار می‌کردیم و شب شط جلیلی بود پر مهتاب». پس از گرداندن «کتیبه» و تحت فشاره «سرخوردگی و نومیدی» گستره شناختی او از همین شب گرچه به روشنایی گراییده چون مردابی علیلی، ساکن و راکد نمایان می‌گردد: «و شب شط علیلی بود». منحنی قرار گرفته روی محور تنشی دستیابی به مفهوم راز و جایگاه انسان را نشان می‌دهد.



نمودار ۷: طرحواره تنشی گفتار

Figure 7: discourse tension schema

## ۵. نتیجه

ساختار روایی شعر «کتیبه»، براساس نقصان آزادی شکل گرفته است. در ابتدا کنش‌گر شرایط متعادل‌ی ندارد، به همین دلیل توسط القای کنش‌گزار مجاب به عبور از نقصان و رسیدن به وضعیتی متعادل - آزادی - در راستای دستیابی به هویتی جدید با عنوان «آزاد» می‌گردد. هویتی که تا قبل از حرکت «ندارد». گرداندن «کتیبه» تغییر وضعی است که در یکی از لحظات زندگی کنشگر به ثبت می‌رسد تا او را به آزادی نزدیک‌تر سازد. مربع معناشناسی گرمس معمولاً از نقصان شروع شده و در جهت رفع نقصان از یک مسیر عبور می‌کند و سپس به مقصد می‌رسد. در پروسه دگرگونی کلام، زنجیریان از وضعیت نامساعد و دردآور که می‌توان آن را نقصان آزادی نامید، به وضعیتی دیگر منتقل می‌شوند که مشابه وضعیت اول است. جریان شکل‌گرفته در اینجا قطع شده و کنشگر سیری نزولی را در فرایند تحولی کلام طی می‌کند. اگرچه مخاطب درون‌کلامی به معنای موردنظر خود و ابژه ارزشی نمی‌رسد، اما مخاطب برون‌کلامی معنای مدنظر گفته‌پرداز را به‌خوبی دریافت می‌کند. گفته‌پرداز با چینش هنرمندانه اجزای کلام موفق به تولید معنایی شده است که قصد انتقال آن به گفته‌خوان را داشت: یأس فلسفی، سرخوردگی اجتماعی و ناامیدی از تغییر شرایط موجود، ناتوانی و حیرانی انسان در مقابل جبر تاریخی. نوآوری مقاله در اینجا است که این شعر تاکنون بر مبنای دو نظام گفتمانی اخیر بررسی نشده است.

در فرایند تنشی سوژه تحت فشارهای عاطفی مختلف به گسترده‌های شناختی متفاوت می‌رسد، که تجلی آن‌ها را در نگاه، گفتار و رفتار او در مواجهه با هستی شاهد بودیم. سوژه در مواجهه با «کتیبه» دچار تنیدگی با خود می‌گردد و به‌دلیل ناتوانی در خروج از این تنیدگی و پی بردن به راز «کتیبه»، تحت فشار عاطفی بالا تقریباً همه کنش‌ها را غیرممکن دانسته جز؛ نشستن؛ تسلیم شدن و انفعال در رویارویی با جبر تحمیلی؛ عزا؛ دشنام و گریه؛ حیرت در برابر سرنوشت انسان و عدم تکلم پس از این حیرانی و از خود بی‌خود شدن. نظام گفتمانی کنشی در ابتدا بارقه‌امیدی تولید کرده، اما درنهایت کنشگر به در بسته می‌خورد و سرخورده به خانه اول بر می‌گردد و در واقع فرایند تنشی به نظام گفتمانی کنشی غلبه می‌کند. و این دو که در آغاز امید تالاقی آن‌ها می‌رفت، درنهایت به‌دلیل این که کنش‌گران پای در زنجیر همچنان دچار نقصان آزادی‌اند، به آشتی درونی نمی‌رسند.

## ۶. پی‌نوشت‌ها

1. Performance
2. manque
3. Valuable object
4. Greimas A.J
5. Prop
6. Prescriptive Discourse
7. Action system
8. sender
9. an activist
10. Inductive validity process
11. tension system
12. Post-threshold
13. category
14. intensity
15. Extensity
16. Expression phenomenon

## ۷. منابع

- اخوان ثالث. م. (۱۳۶۰). *از این اوستا*. چ پنجم. تهران: مروارید.
- آلژیرداس. ژولین، گ. (۱۹۸۷). *نقصان معنا*. ترجمه ح. ر. شعیری (۱۳۹۸). تهران: علم
- پاکتچی، ا.، شعیری، ح.، و رهنما، ه. (۱۳۹۴). تحلیل فرایندهای گفتمانی در سوره قارعه با تکیه بر نشانه‌شناسی تنشی. *جستارهای زبانی*، ۴(۲۵). ۳۹-۶۸.
- حسام‌پور، س.، و مهربانی، ا. (۱۳۹۵). تجزیه و تحلیل نشانه - معناشناسی شعر حلاج شفیعی کدکنی. *ایران‌نامگ*، ۴، ۵۰-۷۰.
- دهخدا. ع. ا. (۱۳۶۳). *امثال و حکم*. چاپ ششم. تهران: امیرکبیر.
- سجودی، ف. (۱۳۹۵). *نشانه‌شناسی کاربردی*. چ چهارم. تهران: علم
- شعیری، ح. ر. (۱۳۸۸). از نشانه‌شناسی ساختگرا تا نشانه-معناشناسی گفتمان. *نقد ادبی*، ۲(۸)، ۳۳-۵۱.
- شعیری، ح. ر. (۱۳۸۵). *تجزیه و تحلیل نشانه-معناشناسی گفتمان*. تهران: سمت
- شعیری، ح. ر. (۱۳۹۵). *نشانه-معناشناسی ادبیات: نظریه و روش تحلیل گفتمان ادبی*. تهران:

- دانشگاه تربیت مدرس. مرکز نشر آثار علمی.
- شعیری، ح. ر. (۱۳۹۷). *نشانه. معناشناسی دیداری*. چ دوم. تهران: سخن
- شعیری، ح. ر. (۱۳۹۸). *مبانی معناشناسی نوین*. چ هفتم. تهران: سمت
- شعیری، ح. ر.، و وفایی، ت. (۱۳۸۸). *راهی به نشانه-معناشناسی سیال با بررسی موردی ققنوس*. نیما. تهران: علمی فرهنگی
- فعال، ش. (۱۳۹۸). *مفهوم حضور در شعر حافظ و ابن فارض از منظر نشانه‌معناشناسی گفتمان*. دانشگاه بین‌المللی امام خمینی دانشکده ادبیات و علوم انسانی.
- مهرابی، ا. (۱۳۹۴). *تحلیل نشانه-معناشناسی گزیده‌های از سروده‌های محمدرضا شفیعی کدکنی*. پایان‌نامه کارشناسی ارشد. دانشگاه شیراز.
- هارلند، ر. (۱۳۸۶). *دییچه‌ای تاریخی بر نظریه ادبی از افلاطون تا بارت*. ترجمه ب. برکت. گیلان: انتشارات دانشگاه گیلان.

## References

- Akhavan, sales, M. (1981). From this avesta. [In Persian].
- Algirdas.Julin, G. (1987). Lack of meaning. translated by Hamid Reza Shoiri [In Persian].
- Courtes, Joseph. (2003). *Sémiotique du discours*. Limoges: PULIM.
- Dekhoda A. A. (1984). *Amsal o hakam*, 6th edition. [In Persian].
- faal, Sh. (2018). The concept of presence in the poetry of Hafez and Ibn Faraz from the point of view of discourse semantics [In Persian].
- Greimas, A. J., *Du sens II. Essais semiotiques*, Paris: seuil, 1983.
- Greimas, A. J., et J. Courtes (1979). *Semiotique 1. Dictionnaire raisinne de la theoriedu langage*. Tom 1. Paris: Hachette.
- Harland, R. (2007). A historical introduction to literary theory from Plato to Barthes [In Persian].
- Hossampour, S., & Mehrabi, A. (2015). Analysis of semiotics and semantics of Hallaj Shafi'i Kodkani's poem [In Persian].
- Mcquillan, M. (2002). *The Narrative Reader*. London and Newyork:Taylor & Francis

e.Library

- Mehrabi, A. (2014). Semiotic.semantic analysis of a selection of Mohammadreza Shafiei Kodkani's poems. Master's Thesis. Shiraz University [In Persian].
- Paktachi, A., Shairi, H., & Rahnama, H. (2014). Analysis of discourse processes in Surah Qara'a based on tense semiotics. [In Persian]. Shayiri, H., & Hofai, T. (2008). A way to the sign. fluid semantics with a case study of Phoenix Nima [In Persian].
- Shairi, H. R. (2006). Analysis of symbols..semantics of discourse [In Persian].
- Shairi, H. R. (2008). From Constructivist Semiotics to Discourse Semiotics[In Persian].
- Shairi, H. R. (2015). Semantic.semantics of literature: theory and method of literary discourse analysis [In Persian].
- Shairi, H. R. (2017). Sign. Visual Semantics [In Persian].
- Shairi, H. R. (2018). Basics of modern semantics [In Persian].
- Sojodi, F. (1999). An introduction to the semiotics of poetry [In Persian].
- Sojodi, F. (2015). Applied semiotics
- Zilberberg, CI. (2012). La structure tensive. Belgique : presses universities de liege.